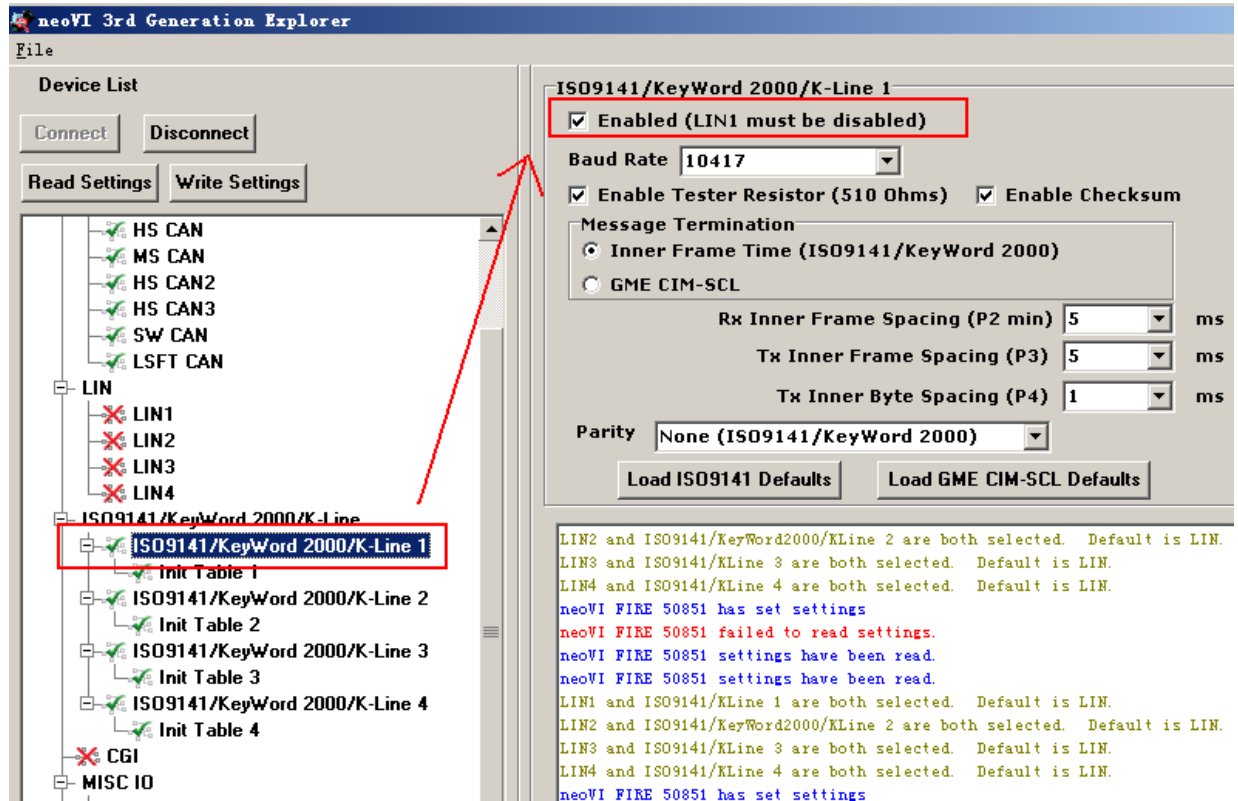




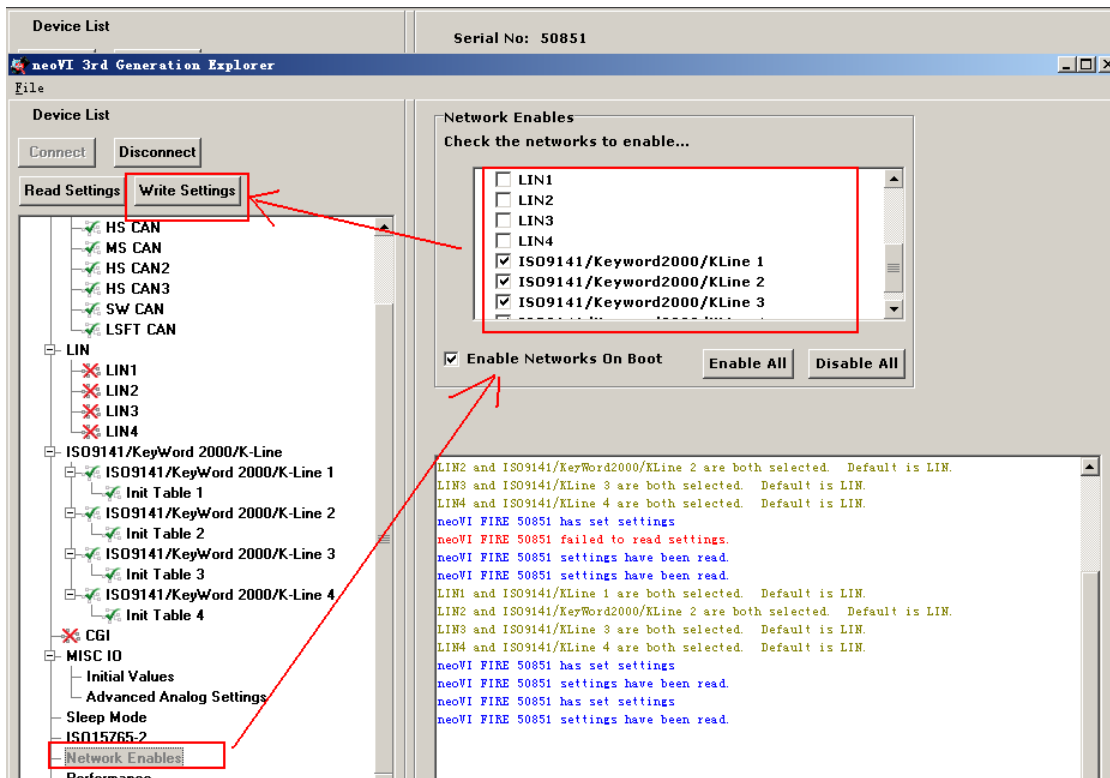
3G explorer 中 Kline 通道的设置步骤:

1、 首先将 ISO 9141/Keyword 2000 的通道选择打钩。如图：  
并把波特率，以及下面的 Init Table1 的初始化方式等参数设置好。  
点 ‘write settings’ 写入硬件。注意查看提示写入是否成功。



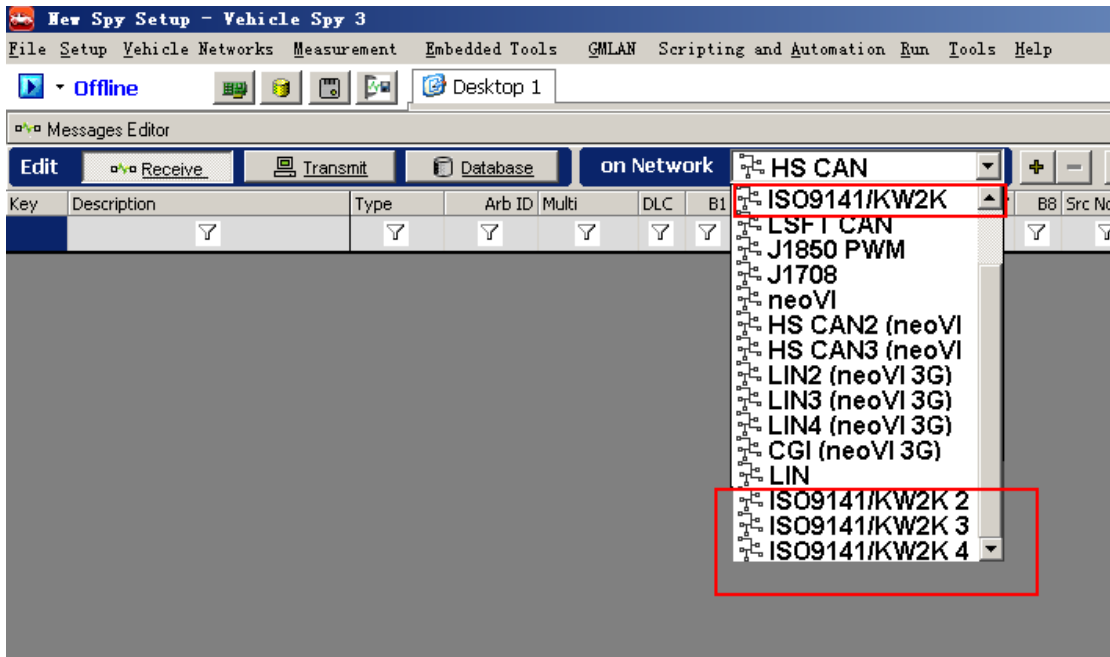
2、 在 Network enables 中把 LIN 禁止掉。  
如果有一个通道同时被设置成 LIN 和 KLINE 的情况。那么会提示：  
“are both seleted, Default is LIN” 见图片。  
点击 “write settings’ 写入硬件。注意查看提示写入是否成功。

3. 点击 Init Table1 （或者其他 K 线的 table），设置初始化方式，快速初始化，或者五波特初始化。



4.最后点 'disconnect' 断开连接。

5. Vspy3 的 message editor 中会自动出现相应的 4 个 Kline 通道。



6.创建报文时，如果是初始帧，请点击 init Message 的 check box 框。



Receive  Transmit  Database **on Network** ISO9141/KW2K 2

| Description                 | PT | Trgt | Src | B1 | B2 | B3 | B4 | B5 | B6 | B7 | B8 | Src Node | Tx Msg | Color |
|-----------------------------|----|------|-----|----|----|----|----|----|----|----|----|----------|--------|-------|
| Tx Message ISO9141/KW2K 2 1 |    |      |     |    |    |    |    |    |    |    |    |          | None   |       |

**Setup for Tx Message ISO9141/KW2K 2 1**

Description: Tx Message ISO9141/KW2K 2 1  
 Source Node: (none)  
 Color: Custom...  
 Hotkey: (No Hotkey)  
 Default Period (ms):

**Message Filter Specification**

Priority / Type: ... Target: ... Source: ...  Init Message!

**Signals in Message**

Live Edit

| Description | Type | Byte 1 |   |   |   |   |   |   |   | Byte 2 |   |   |   |   |   |   |   | Byte 3 |   |   |   |   |   |   |   | Byte 4 |   |   |   |   |   |   |   | Byte 5 |   |   |   |   |   |   |   | Byte 6 |   |   |   |   |   |   |   | Byte 7 |   |   |   |   |   |   |   |
|-------------|------|--------|---|---|---|---|---|---|---|--------|---|---|---|---|---|---|---|--------|---|---|---|---|---|---|---|--------|---|---|---|---|---|---|---|--------|---|---|---|---|---|---|---|--------|---|---|---|---|---|---|---|--------|---|---|---|---|---|---|---|
|             |      | 7      | 6 | 5 | 4 | 3 | 2 | 1 | 0 | 7      | 6 | 5 | 4 | 3 | 2 | 1 | 0 | 7      | 6 | 5 | 4 | 3 | 2 | 1 | 0 | 7      | 6 | 5 | 4 | 3 | 2 | 1 | 0 | 7      | 6 | 5 | 4 | 3 | 2 | 1 | 0 | 7      | 6 | 5 | 4 | 3 | 2 | 1 | 0 | 7      | 6 | 5 | 4 | 3 | 2 | 1 | 0 |
|             |      |        |   |   |   |   |   |   |   |        |   |   |   |   |   |   |   |        |   |   |   |   |   |   |   |        |   |   |   |   |   |   |   |        |   |   |   |   |   |   |   |        |   |   |   |   |   |   |   |        |   |   |   |   |   |   |   |